

Choix du parcours différencié suivi EN FIN DE TERMINALE PROFESSIONNELLE

En classe de terminale professionnelle, les élèves sont invités à choisir entre deux parcours, en fonction de leur projet post-baccalauréat : un parcours de préparation à l'insertion dans l'emploi ou un parcours de préparation à la poursuite d'études dans l'enseignement supérieur.

Les vœux ou l'absence de vœux dans Parcoursup ne déterminent pas le suivi de l'un ou l'autre parcours. De même, le choix de l'un ou l'autre parcours ne détermine pas l'émission de vœux dans Parcoursup, en phase principale comme en phase complémentaire. Les élèves pourront faire des vœux de poursuite d'études avec Parcoursup quel que soit leur choix de parcours.

Le **parcours de préparation à l'insertion dans l'emploi** vise à préparer et à faciliter l'insertion directe dans l'emploi par le suivi de quatre semaines de période de formation en milieu professionnel (PFMP), devant faire l'objet d'une convention signée par le chef d'établissement, la structure d'accueil et l'élève ou son représentant légal s'il est mineur. En l'absence de convention, l'élève intègre le parcours de préparation à la poursuite d'études supérieures.

Le **parcours de préparation à la poursuite d'études supérieures** vise à favoriser la poursuite et la réussite d'études supérieures après le baccalauréat professionnel.

Le choix et le suivi effectif d'un de ces parcours est obligatoire pour tout élève en classe de terminale professionnelle.

Le **professeur principal** de la classe de l'élève, les membres de l'**équipe éducative** (conseiller principal d'éducation, chef d'établissement, autre enseignant), le **psychologue de l'éducation nationale** sont à vos côtés pour répondre à vos questions et aider votre enfant à progresser dans la construction de son projet de formation et/ou d'insertion.

IDENTIFICATION DE L'ÉLÈVE

Nom et prénom de l'élève :

Date de naissance :

Formation et spécialité :

Division :

RECTORAT DE CRÉTEIL/DRAIO/2025-2026

Premier choix de la famille : fiche à rendre avant le

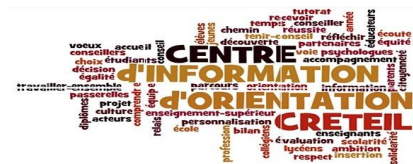
PROJET DE L'ÉLÈVE ET DU REPRÉSENTANT LÉGAL

Intention de choix de parcours :

(Cochez la case de votre choix)

- Parcours de préparation à l'insertion dans l'emploi
- Parcours de préparation à la poursuite d'études supérieures

Date et signature de l'élève majeur ou du représentant légal s'il est mineur :



PROPOSITION DU CONSEIL DE CLASSE

Proposition de parcours :

- Parcours de préparation à l'insertion dans l'emploi
- Parcours de préparation à la poursuite d'études

Motivation du conseil de classe et préconisations :

Date et signature du chef d'établissement :

Choix d'inscription de la famille : fiche à rendre avant le

CHOIX D'INSCRIPTION DE L'ÉLÈVE OU DE SON REPRÉSENTANT LÉGAL

- Parcours de préparation à l'insertion dans l'emploi
- Parcours de préparation à la poursuite d'études supérieures

Date et signature de l'élève majeur ou du représentant légal s'il est mineur :



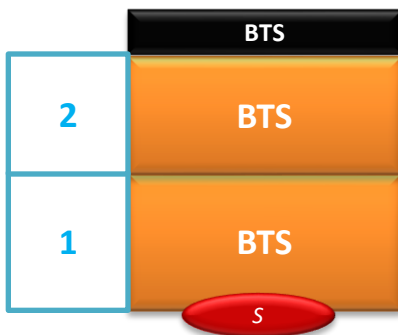
Des études courtes en 2 ans dans les Sections de Techniciens Supérieurs des lycées pour acquérir des savoir-faire pointus et s'insérer rapidement dans le monde de l'entreprise.

Admission

- Bac compatible avec la spécialité choisie
- **Priorité aux bacheliers professionnels**
- **Sélection sur dossier**
 - bulletin du 1^{er} semestre de Terminale Bac Pro
 - Bulletins des 2 semestres de 1^{re} Bac Pro

mais aussi parfois :

- entretiens de motivation
- tests, Questionnaires....



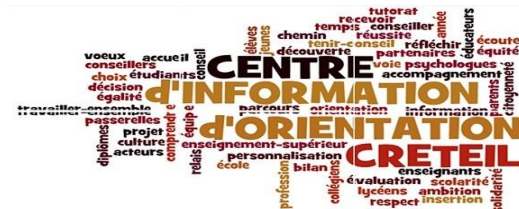
Organisation des études *de type lycée*

- 6 trimestres
- Examen terminal
- BTS = 120 crédits

- TD et TP, beaucoup moins de cours théoriques qu'en BUT
- Stages en entreprises (8 à 16 semaines en moyenne)
- Interventions en cours de professionnels (du secteur pro. étudié)

Poursuite d'études

- 53% en moyenne
- La moitié de l'effectif entre en licence professionnelle
- Les admissions parallèles en Écoles d'ingénieur sont beaucoup plus rares.



CPGE en 3 ans réservées aux élèves ayant un excellent niveau scolaire, une forte motivation et une grande capacité de travail afin d'intégrer une grande école « Economique et commerciale » ou une école d'ingénieur.

CPGE PARISIENNES RESERVEES AUX BAC PRO - EN 3 ANS

INTITULE	CPGE ECT Option Technologique, destinée aux BAC PRO	CPGE TSI PRO
TYPE ETABLISSEMENT	Public	Public
SELECTION	Formation sélective : 30 places	Formation sélection : 30 places
TAUX D'ACCES	En 2025 : 34% ce qui correspond à : 162 candidats ont postulé, 89 ont été retenus et 50 ont reçu une proposition d'admission	En 2025 : 59 % ce qui correspond à : 135 candidats ont postulé, 90 ont été retenus et 75 ont reçu une proposition d'admission
TAUX DE BOURSIERS	35% de boursiers	27% de boursiers minimum
POURSUITES D'ETUDES	Préparer à 2 grands concours permettant d'accéder aux grande écoles de management dans le cadre de leur prestigieuse "programme de grande école" : HEC, ESSEC, ..	Préparer aux concours de l'Ecole Normale Supérieure et à de nombreuses écoles d'ingénieurs : Arts et métiers, Ecole centrale, Ecole des mines,....
FRAIS DE SCOLARITE	178 Euros/an Aucun frais pour les boursiers	178 Euros/an Aucun frais pour les boursiers
LIEU	Lycée Elisa LEMONIER 20 Avenue Armand Rousseau. PARIS 75012	Lycée CHAPTAL 45 Bld de Batignolles. PARIS 75008
PORTES OUVERTES	30/01/2026 de 14h à 17h et 31/01/2026 de 9h à 15h	31/01/2026 de 9h à 15h



Après le bac pro Assistance à la Gestion des Organisations et de leurs Activités (AGORA)

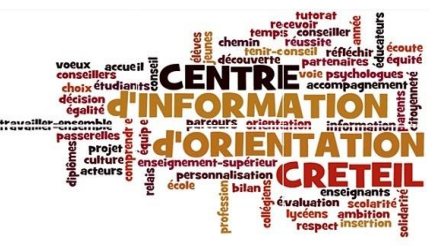


Après le bac Pro AGORA

Exemple de FCIL

Liste non exhaustive

- [FCIL secrétariat médical](#)



Après le bac Pro MCV

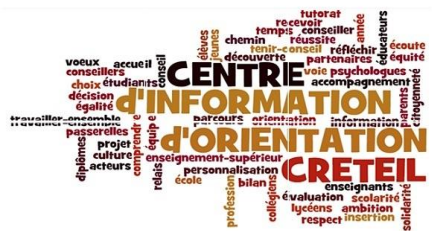
Quelques exemples de Brevets de Technicien Supérieur (BTS)

Liste non exhaustive

- BTS management commercial opérationnel
- BTS négociation et digitalisation de la relation client
- BTSA technico-commercial option alimentation et boissons
- BTSA technico-commercial option biens et services pour l'agriculture
- BTSA technico-commercial option produits de la filière forêt-bois
- BTSA technico-commercial option univers jardins et animaux de compagnie
- BTSA technico-commercial option vins, bières et spiritueux



Après le bac pro Cybersécurité, Informatique et réseaux Electronique (CIEL)



Après le Bac Pro CIEL

Exemple de Certificat de spécialisation

Liste non exhaustive

➤ CS mécatronique navale

Après le Bac Pro Technicien en Réalisation de Produits Mécaniques

Quelques exemples de Brevets de Technicien Supérieur (BTS)

Liste non exhaustive

- BTS conception des processus de réalisation de produits *option A*
production unitaire
- BTS conception des processus de réalisation de produits *option B*
production sérielle
- BTS conception des produits industriels
- BTS conception et industrialisation en microtechniques
- BTS conception et réalisation en chaudronnerie industrielle
- BTS europlastics et composites option conception outillage
- BTS maintenance des systèmes option A systèmes de production



Après le Bac Pro Technicien en Réalisation de Produits Mécaniques

Exemples de certificats de spécialisation (CS)

Liste non exhaustive

- CS technicien en soudage
- CS technicien en tuyauterie



Il existe aussi de nombreuses solutions.....

Se former en alternance (CFA)

. Préparer un autre CAP ou un bac professionnel :

Pour postuler à une formation en alternance, un positionnement par le CFA permettra de réduire la durée de formation.

. Préparer un titre professionnel :

Vous pouvez vous valider une formation pour faciliter votre insertion professionnelle.

CQP (Certificats de qualification professionnelle) , Titres homologués autres qualifications proposées par les CFA, la chambre de commerce et de l'industrie ou au sein des écoles d'entreprises : SNCF, RATP, ENGIE, LAPEYRE, CASINO..

Travailler dans la fonction publique

. Recrutement sans concours :

Contrat de droit public d'un ou deux ans. Ouvert aux non bacheliers de 16 à 25 ans. Permet d'intégrer la fonction publique en tant que fonctionnaire de catégorie C.

. Intégrer la police nationale :

Devenir cadet de la République pendant 1 an et passer le concours spécifique de gardien de la paix. L'adjoint de sécurité signe un contrat de 3 ans, renouvelable une fois.

. S'engager dans l'armée : *Recrutement dans toutes les armées entre 18 et 25 ans, comme volontaire avec un contrat d'un an et renouvelable 4 fois. Les 4 armées recrutent : Armée de terre, Armée de l'Air, Marine nationale et gendarmerie nationale. Inscription sur un des sites.*

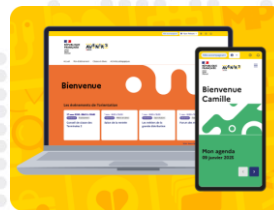
SITES UTILES

LE BON RÉFLEXE : S'INFORMER

Sur onisep.fr/avenir-s

Les informations sélectionnées par l'Onisep sur les filières, les formations et les métiers

MonProjetSup, un **nouvel outil pour aider professeurs et lycéens** dans l'élaboration du projet d'orientation

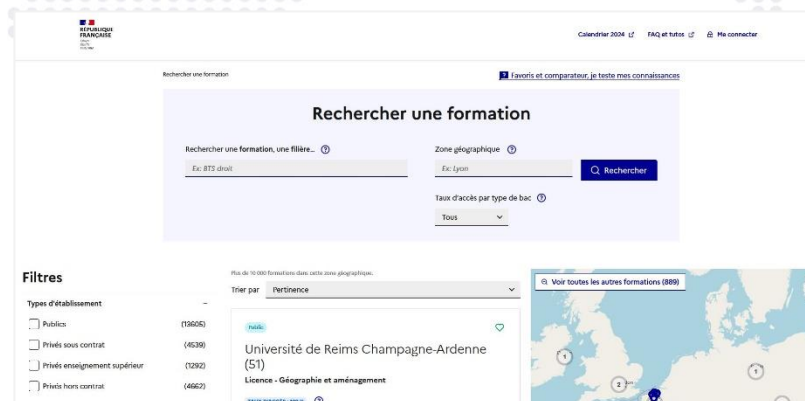


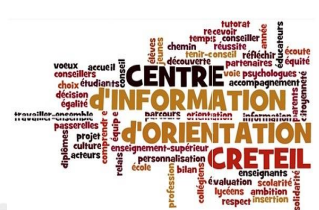
MonProjetSup

Le guide qui facilite l'orientation des lycéens

Sur parcoursup.gouv.fr

La **carte des formations** pour découvrir les formations, enregistrer vos « favoris », **comparer les formations** entre elles, trouver les **contacts utiles** ou repérer les dates des **journées portes ouvertes**





CENTRE D'INFORMATION ET D'ORIENTATION (CIO)

101 Avenue du Général de Gaulle

94000 CRETEIL

01 49 56 06 94

cio.creteil@ac-creteil.fr

Du lundi au vendredi : 9h à 12h30 et 13h30 à 17h

Et aussi : samedi matin*

Ouverture pendant les vacances scolaires*

() Selon un calendrier défini annuellement*